

Entfernen von Papierresten im Bereich des Elektromagneten und der Messermechanik beim **VARIO 555eMA**

- Netzstecker ziehen
- Die rechte Seitenhaube abschrauben (5 Kreuzschlitzschrauben)
- Direkt hinter dem Ausschnitt für den Wasserbehälter befindet sich eine weitere Kreuzschlitzschraube, die ebenfalls zu lösen ist.
- Nun ist das Blech, welches den Wasserbehälter vom Inneren des Gerätes trennt, lose und kann entnommen werden.
- Grobe Schnipsel von Hand oder mittels einer Spitzzange entfernen. Feine Verschmutzungen können am Besten mit einer schmalen Staubsaugerdüse beseitigt werden.

	Inhalt
	Seite
1. AUSPACKEN UND EINRICHTEN	
1.1 Auspacken	1
1.1.1 Überprüfung des Inhaltes	1
1.2 Einrichten	1
1.2.1 Einstellen der Rollenführungen	1
1.2.2 Obere Bandführung einlegen	2
1.2.3 Wassertank und Flasche einsetzen	2
1.2.4 Kleberolle einlegen	3
1.2.5 Netzkabel anschließen	3
2. ARBEITEN MIT DEM VARIO 555eMA	
2.1 Einschalten	4
2.2 Auswahl der gewünschten Klebebandlänge	4
2.2.1 Standard Modus	5
2.2.1.1 Modifikation vorgegebener Längen	5
2.2.1.2 Unendlichtaste	5
2.2.2 Automatik Modus	6
2.2.2.1 Automatische Wiederholung von 1 Länge	6
2.2.2.2 Automatische Wiederholung von 2 Längen	6
2.2.2.3 Automatische Wiederholung von 3 Längen	6
2.2.2.4 Modifizierte Längen im Automatik Modus	6
2.3 Einstellung der Oberheizung	7
3. WARTUNG UND PFLEGE	
3.1 Papierstau entfernen	8
3.2 Wasserflasche, Wassertank und Pinsel reinigen	8
3.3 Messersatz reinigen	8
ANHANG: Explosionszeichnungen und Teilelisten	9-19

1. AUSPACKEN UND EINRICHTEN

1.1 Auspacken

Transportverpackung entfernen (siehe dazu Hinweis auf der Innenverpackung).
Transportverpackung für etwaige spätere Versendungen unbedingt aufbewahren.

1.1.1 Überprüfung des Inhaltes

Folgende Teile gehören zum Lieferumfang (siehe Abb. 1):

- Pinselsatz (bestehend aus 3 Pinseln)
- Wassertank
- Wasserflasche
- obere Bandführung
- Netzkabel

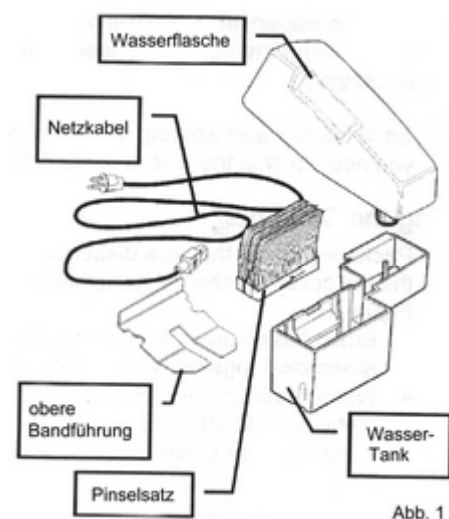


Abb. 1

1.2 EINRICHTEN

1.2.1 Einstellen der Rollenführungen

Die Rollenführungen passen vorne und hinten in die vorgesehenen Schlitze des Rollenkorbes. Diese zentrieren die Kleberolle und verhindern ein Verrutschen beim Abrollen. Die Führungen müssen der jeweiligen Rollenbreite entsprechend angepaßt werden.

Bitte beachten: Dieses Gerät verarbeitet Kleberollen bis zu einer maximalen Breite von 80mm.

Vorgehensweise (siehe Abb. 2)

- Führung unten im Rollenkorb greifen, anheben, kippen und nach hinten herausdrehen.
- Rollenführungen zuerst wieder in den unteren Schlitz einsetzen und anschließend in den oberen Schlitz einrasten.
- Kleberolle so zentrieren, daß zu den Führungsblechen noch etwas Spiel bleibt.
- Darauf achten, daß beide Führungen gerade sind.

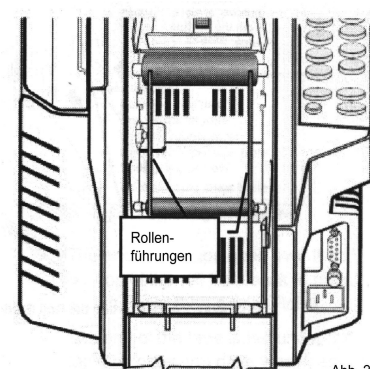


Abb. 2

Auspacken und Einrichten

1.2.2 Obere Bandführung einlegen

- Bandführung an der hinteren Falz greifen und mit der vorderen Aussparung unter das obere Transportrad bis zum Anschlag schieben.
- Das Ende der Bandführung muß unter der vor dem Transportrad befindlichen Achse verschwinden (siehe Abb. 3).

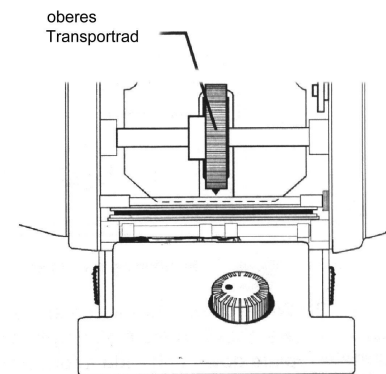


Abb. 3

1.2.3 Wassertank und Flasche einsetzen

- Pinselsatz in den Wassertank einsetzen. Dabei muß der kürzeste der 3 Pinsel vor die Pinselstütze positioniert werden (siehe Abb.4).
- Beim Einsetzen den Pinselsatz zum Gerät hin ankippen. Anschließend wieder nach vorne kippen, bis der Pinselsatz eingerastet ist.
- Oberheizung leicht anheben und Wassertank einsetzen (siehe Abb. 5).

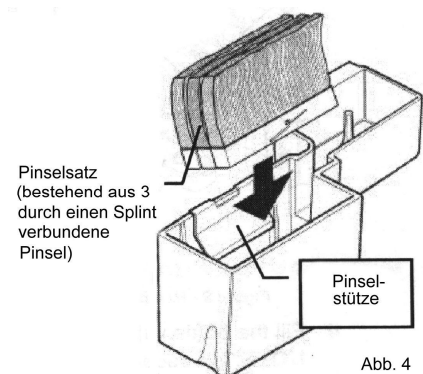


Abb. 4

ACHTUNG

Bei normalem Betrieb kann die Unterseite des Heizelements sehr heiß sein. Das Bauteil nur an den dafür vorgesehenen Zapfen anheben!

- Der Wassertank sollte bündig mit dem Gehäuse abschließen.
- Oberheizung wieder ablassen.

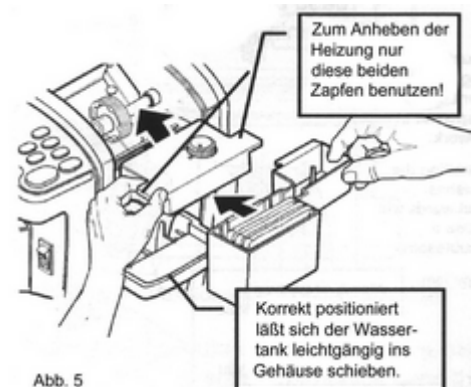


Abb. 5

- Flasche mit Wasser füllen.
- Flasche auf der rechten Geräteseite mit dem Ventil nach unten arretieren.
- Ventil auf den vorstehenden Zapfen im Wassertank drücken (siehe Abb. 6).

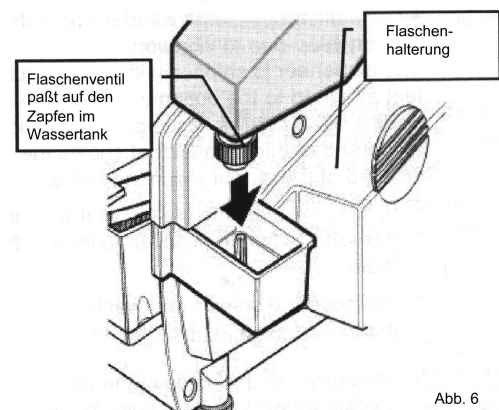
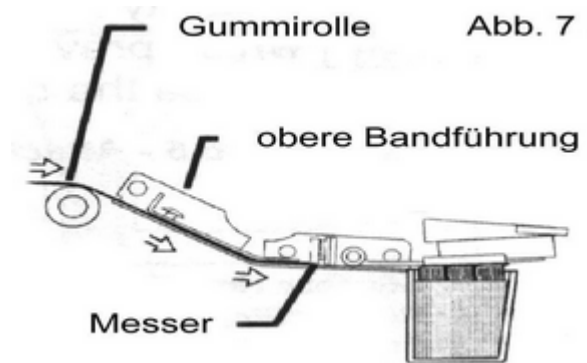


Abb. 6

1.2.4 Kleberolle einlegen

- Falls nötig, den Anfang der Kleberolle gerade abschneiden.
- Die Kleberolle aufrecht zwischen den Rollenführungen zentrieren.
- Kleberolle mit der Klebeseite nach unten über die Gummirolle, unter die obere Bandführung und weiter unter das obere Transportrad führen, bis der Bandanfang an den Messern anstößt.
- Deckel schließen.



1.2.5 Netzkabel anschließen

- Netzkabel zuerst mit dem Gerät und anschließend mit der Stromversorgung verbinden.

Bitte beachten: Über der dreipoligen Steckdose an der Geräterückseite befindet sich zusätzlich eine serielle Schnittstelle. Über diesen Anschluß kann das Gerät optional mit einem Fußschalter ausgestattet werden. Außerdem kann der Klebestreifengeber Signale empfangen und Daten senden. Nähere Informationen auf Anfrage. Die Maschine darf nur an Schutzkontaktsteckdosen mit Netzstrom 220V/50Hz. angeschlossen werden

Das Gerät ist nun betriebsbereit.

2. ARBEITEN MIT DEM VARIO 555eMA

2.1 Einschalten

- Ein/Aus-Schalter an der linken Geräteseite einschalten.
- Der Schalter leuchtet grün und ein akustisches Signal ertönt.

2.2 Auswahl der gewünschten Klebebandlänge

Standardmäßig können Längen von 15-145cm durch Betätigen der entsprechenden Taste oder durch Tastenkombinationen gespendet werden. Über die Unendlichttaste können zusätzlich beliebig große Längen gespendet werden (siehe Abb. 8).

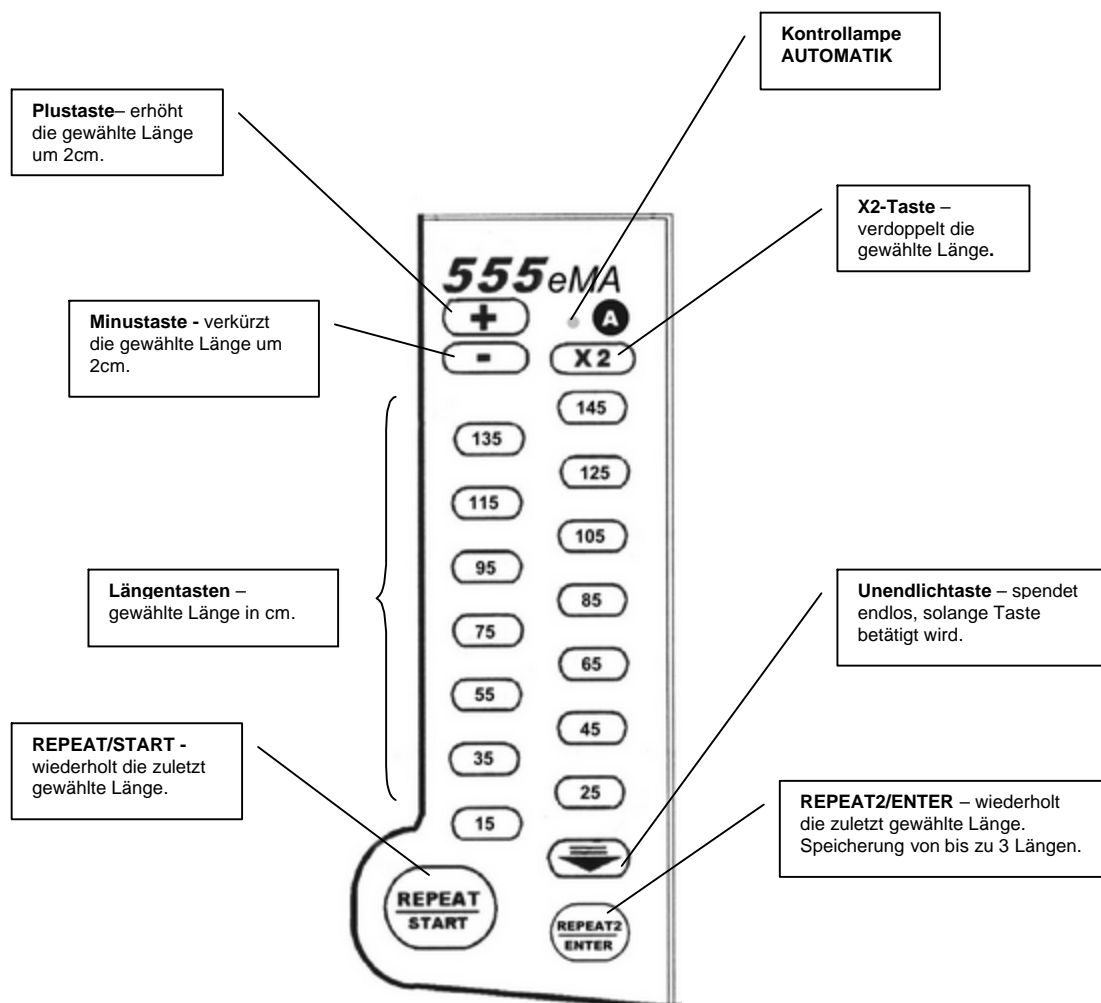


Abb. 8

Bitte beachten: Wird bei der Bedienung eine fehlerhafte Taste oder Tastenkombination gewählt, ertönt ein Fehlersignal. Kurz darauf ist das System für eine erneute Eingabe bereit.

2.2.1 Standard Modus

Um beispielsweise einen 15cm langen Klebestreifen zu spenden, Längentaste <15> drücken. Streifen entnehmen. Durch drücken der Taste <REPEAT/START> werden erneut 15cm gespendet.

Nun beispielsweise Längentaste <25> drücken. Streifen entnehmen. <REPEAT2/ENTER> drücken. Erneut werden 25cm gespendet. Streifen entnehmen und <REPEAT/START> drücken. 15cm werden gespendet. Streifen entnehmen und wieder <REPEAT2/ENTER> drücken. 25cm werden gespendet.

Auf diese Weise lassen sich die beiden Tasten <REPEAT/START> und <REPEAT2/ENTER> mit jeder beliebigen Länge belegen.

2.2.1.1 Modifikation vorgegebener Längen

a) Vorgegebene Längen erhöhen

Taste <+> und anschließend Taste <15> drücken. Nun werden nicht 15, sondern 17cm gespendet. Durch vorheriges Betätigen der Taste <+> wird die nachfolgende Länge jeweils um 2cm erhöht. Die Tastenkombination <+>, <+>, <15> ergibt somit eine gespendete Länge von 19cm u.s.w.

b) Vorgegebene Längen verkleinern

Taste <-> und anschließend Taste <15> drücken. Nun werden nicht 15, sondern 13cm gespendet. Durch vorheriges Betätigen der Taste <-> wird die nachfolgende Länge jeweils um 2cm reduziert. Die Tastenkombination <->, <->, <15> ergibt somit eine gespendete Länge von 11cm.

c) Vorgegebene Längen verdoppeln

Wie unter Punkt 1 und 2, nur daß die Längen durch Betätigung der Taste <x2> verdoppelt werden.

2.2.1.2 Unendlichtaste

Solange diese Taste gedrückt wird, spendet das Gerät Klebeband. Durch Loslassen der Taste wird der Spendevorgang gestoppt. Somit können Streifen in beliebiger Länge gespendet werden.

2.2.2 Automatik Modus

Im Automatik Modus erfolgt die Ausgabe eines Klebestreifens unmittelbar nach Entnahme des letzten. Zusätzlich können bis zu 3 Längen einprogrammiert werden, die nacheinander oder im Wechsel (bei nur 2 Längen) automatisch gespendet werden.

Den zuletzt gespendeten Streifen entfernen. Taste <A> drücken. Die Kontrolllampe für die AUTOMATIK leuchtet rot.

2.2.2.1 Automatische Wiederholung von 1 Länge

Längentaste <15> drücken. 15cm werden gespendet. Streifen entfernen und <REPEAT2/ENTER> drücken. <REPEAT/START> drücken. 15cm werden gespendet. Nach Entnahme wird automatisch ein weiterer Streifen in 15cm Länge gespendet u.s.w.

2.2.2.2 Automatische Wiederholung von 2 Längen

Sicherstellen, daß keine Längen gespeichert sind. Zu diesem Zweck Taste <A> drücken. Kontrolleuchte erlischt, Automatik Modus ist ausgeschaltet. Etwaige noch im Gerät befindliche Streifen entnehmen. Erneut Taste <A> drücken. Die Kontrolleuchte zeigt an, daß der Speicher frei ist und der Automatik Modus eingeschaltet ist.

Längentaste <15> betätigen. 15 cm werden gespendet. Streifen entnehmen und Taste <REPEAT2/ENTER> drücken. Taste <25> anwählen. Streifen in 25cm Länge entnehmen und erneut <REPEAT2/ENTER> drücken. Anschließend <REPEAT/START> drücken. 15cm werden ausgeworfen. Streifen entnehmen und automatisch werden 25cm gespendet. Nach Entnahme des Streifens folgt wieder Länge 15cm u.s.w.

2.2.2.3 Automatische Wiederholung von 3 Längen

Sicherstellen, daß sich keine Längen mehr im Speicher befinden (siehe oben). Taste <15> drücken. 15cm Streifen entnehmen. <REPEAT2/ENTER> betätigen. <25> drücken, 25 cm Streifen entnehmen und <REPEAT2/ENTER> betätigen. <35> drücken, 35cm Streifen entnehmen und <REPEAT2/ENTER> betätigen. Nun <REPEAT/START> drücken. 15cm werden gespendet. Nach Entnahme kommt automatisch ein Streifen in 25cm nach. Anschließend 35cm u.s.w.

2.2.2.4 Modifizierte Längen im Automatik Modus

Modifizierte Längen können ebenfalls im Automatik Modus verwandt werden. Beispiel: <+>, <+>, <15>, <REPEAT2/ENTER>, <+>, <+>, <25>, <REPEAT2/ENTER>, <+>, <+>, <35>, <REPEAT2/ENTER> ergibt: 19cm – 29cm – 39cm automatisch hintereinander.

2.3 Einstellung der Oberheizung

Für die bessere Aktivierung der Gummierung wird das Einschalten der Oberheizung empfohlen.

Eine generelle Aussage zur Leistungseinstellung der Oberheizung ist jedoch nicht möglich.

Grundsätzlich wird in einer kalten Umgebung eine höhere Einstellung der Heizung notwendig sein als in einer warmen. Außerdem kann generell gesagt werden, daß die Klebkraft mit zunehmender Erwärmung bis zu einem Optimum steigt. Eine zu hohe Einstellung der Oberheizung hingegen kann bewirken, daß das Klebeband zu schnell antrocknet, noch bevor der Kleber abbindet. Außerdem kann es dazu führen, daß sich das Band kräuselt. In Extremfällen kann sich die Gummierung vom Band ablösen und dieses unbrauchbar machen.

3. WARTUNG UND PFLEGE

Der VARIO 555eMA bedarf keiner besonderen Wartung oder Pflege. Einige grundsätzliche Dinge sollten jedoch beachtet werden.

- Maschine frei von Papierresten und Schnipsel halten.
- Wasserflasche, Wassertank und Pinsel regelmäßig säubern.
- Messersatz sauber halten.
- Messersatz ölen.

3.1 Papierstau entfernen

Bei einem Papierstau wie folgt vorgehen:

- Gerät ausschalten und Netzstecker ziehen.
- Klebeband unmittelbar hinter der oberen Bandführung abschneiden um Platz zu schaffen.
- Obere Bandführung entfernen.
- Schneidmesser anheben. Zu diesem Zweck den kleinen Hebel schräg neben dem oberen Transportrad ziehen.
- Klebebandreste entfernen.
- Hebel wieder zurück in die Ausgangsposition bringen.
- Oberheizung anheben um zu prüfen, ob sich weitere Papierreste im System befinden.
- Obere Bandführung wieder einlegen und Klebeband wieder einfädeln.

3.2 Wasserflasche, Wassertank und Pinsel reinigen

Obige Teile sollten einmal wöchentlich mit warmer Seifenlauge gespült werden. Besonders wichtig ist dies für den Pinselsatz, da sich hier in erster Linie Leimreste ansammeln. Nachlässige Reinigung führt zum Verkleben des Pinselsatzes, wodurch eine optimale Anfeuchtung auf Dauer nicht mehr gewährleistet ist.

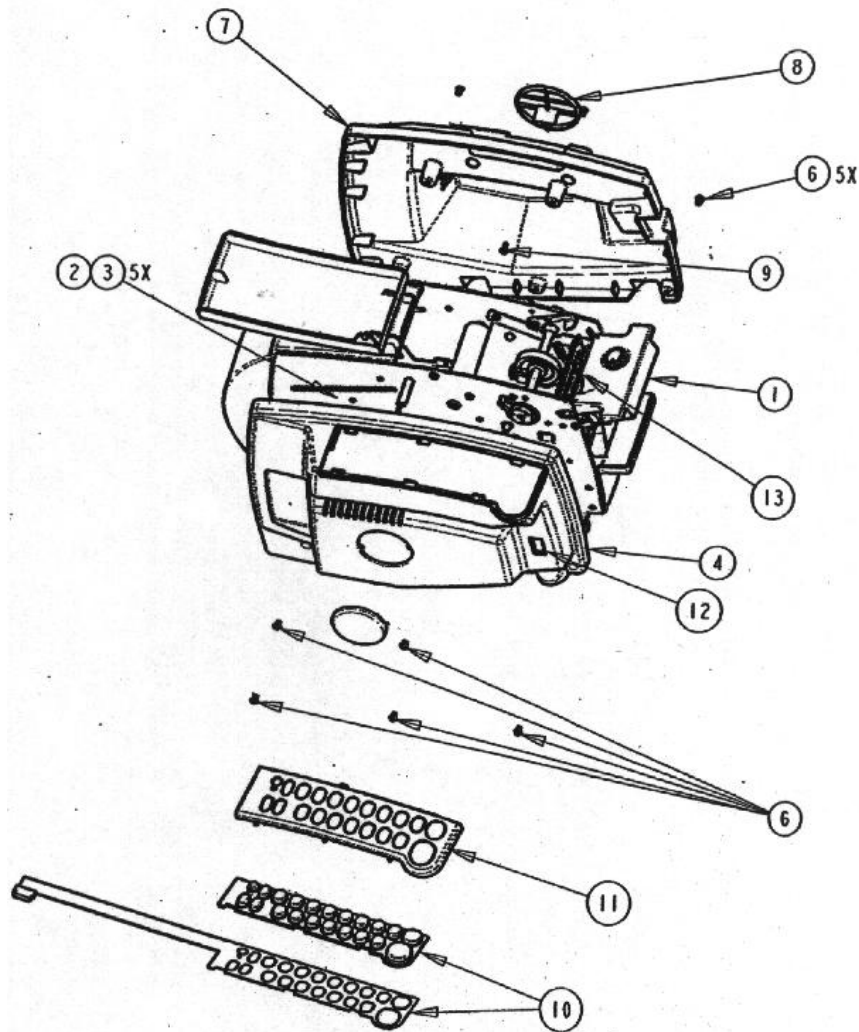
3.3 Messersatz reinigen

Insbesondere bei der Verwendung von verstärktem Nassklebeband können sich mit der Zeit Reste der Verstärkungsfäden am Messersatz ablagern. Selbst unverstärkte Kleberollen bilden Ablagerungen von Staub und Leimresten, die sich kumulieren. Entfernen Sie diese Reste mit einer kleinen Bürste.

Bitte beachten: Bevor Reinigungsarbeiten –welcher Art auch immer– durchgeführt werden, muß das Gerät ausgeschaltet und der Netzstecker gezogen sein.

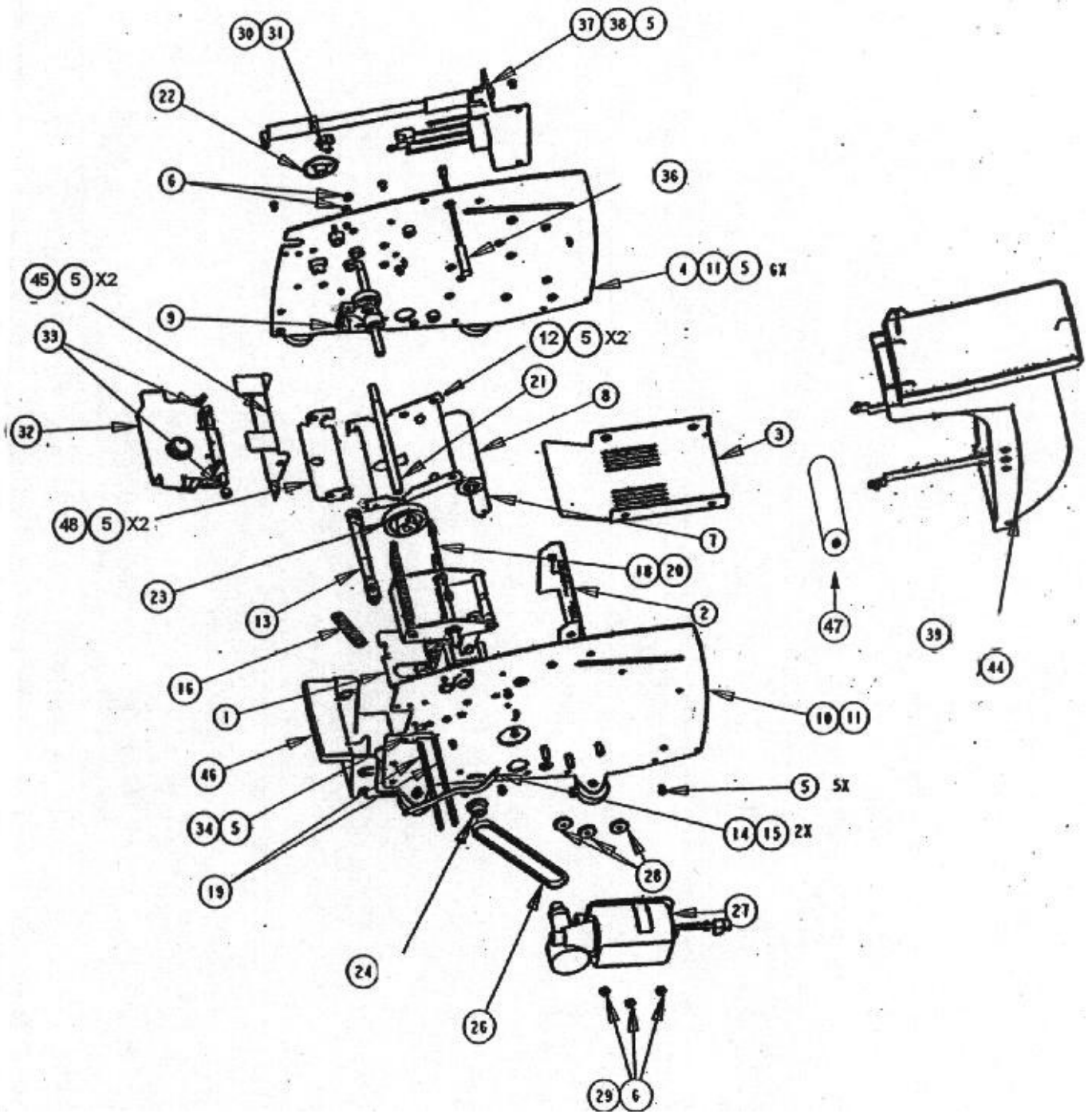
Explosionszeichnung #00

TEIL	HADE-Nr.	BEZEICHNUNG	
#1	2090001	040-02	Oberheizung, kpl.
#2	2090002	001-06	Steuerplatine
#3	2090003	ST-2340	Schraube
#4	2090004	030-00	linke Seitenhaube
#6	2090006	ST-1949	Schraube
#7	2090007	031-00	rechte Seitenhaube
#8	2090008	037-00	Flaschenhalter
#9	2090009	ST-2339	Schraube
#10	2090010	003-06	Tastatur m. Flachbandkabel
#11	2090011	039-06	Tastatur-Abdeckung
#12	2090012	071-01	Netzkabel, Hauptschalter
#13	2090013	069-01	Kabel für Fotozelle
#14	2090014	029-00	Heizungsabdeckung
#15	2090015	062-00	Heizungsknopf
#16	2090016	003-06PAD	Tastatur



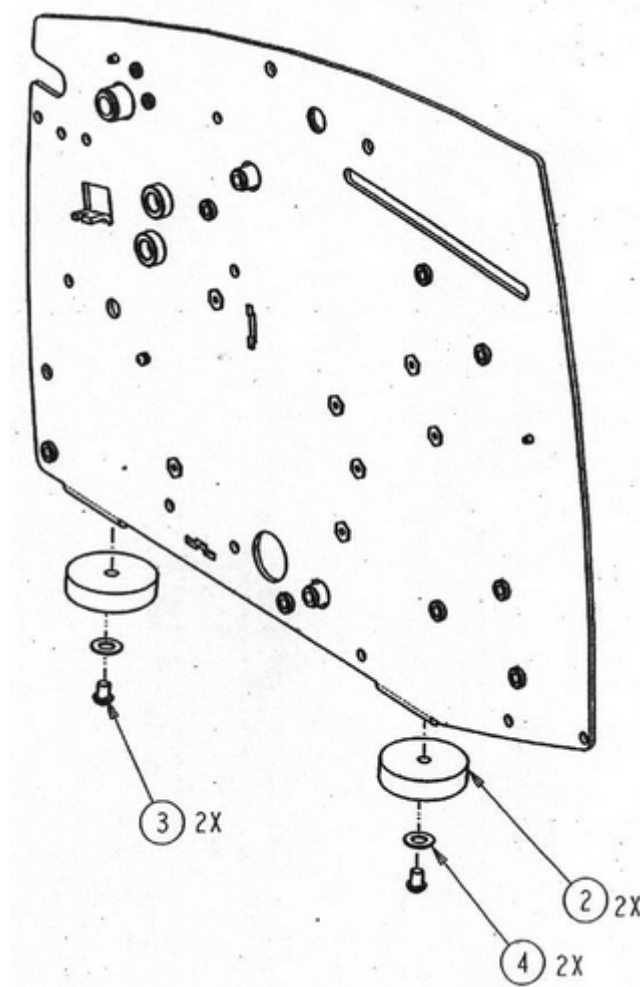
Explosionszeichnung #40

TEIL	HADE-Nr.	BEZEICHNUNG	
#1	2094001	005-02	Magnet 220V
#2	2094002	019-01	senkrecht Zwischenblech
#3	2094003	050-01	Rollenkorb
#4	2094004	042-01	linkes Seitenteil
#5	2094005	ST-1949	Schraube
#6	2094006	K221B	Mutter
#7	2094007	051-01	Rolle
#8	2094008	027-01	Gummirolle
#9	2094009	053-01	unteres Transportrad m. Welle
#10	2094010	047-01	rechtes Seitenteil
#11	2094011	ST-2346	Kabeltülle
#12	2094012	137-01	untere Bandführung
#13	2094013	082-01	Welle
#14	2094014	078-00	Messerlift
#15	2094015	WK20	Sprengring
#16	2094016	E585C	Messfeder
#17	2094017	FM21X	Untermesser
#18	2094018	SA10X	Filz
#19	2094019	E580SA	Welle zum Filz
#20	2094020	SA13	Schenkelfeder
#21	2094021	024-00	Welle
#22	2094022	046-01	Codierscheibe
#23	2094023	065-00	oberes Transportrad
#24	2094024	ND114A	Zahnrad m. Schraube
#26	2094026	ND116	Antriebskette
#27	2094027	008-02	Motor m. Getriebe
#28	2094028	ND125	Gummischeibe
#29	2094029	E637	Unterlegscheibe
#30	2094030	068-01	Kabel f. Längencodierer
#31	2094031	ST-2440	Schraube
#33	2094033	FM18	Distanzrolle
#34	2094034	E580RA	Klammer
#36	2094036	ST-2345	Sicherungsring
#37	2094037	023-01	Halterung für Steckdose
#38	2094038	ST-841	Sicherung
#39	2094039	045-02	vorderer u. hinterer Deckel
#44	2094044	090-00	Feder
#45	2094045	083-01	Sicherheitsabdeckung
#46	2094046	032-00	Auflage
#47	2094047	063-01	Rolle
#48	2094048	136-00	untere Papierdurchführung



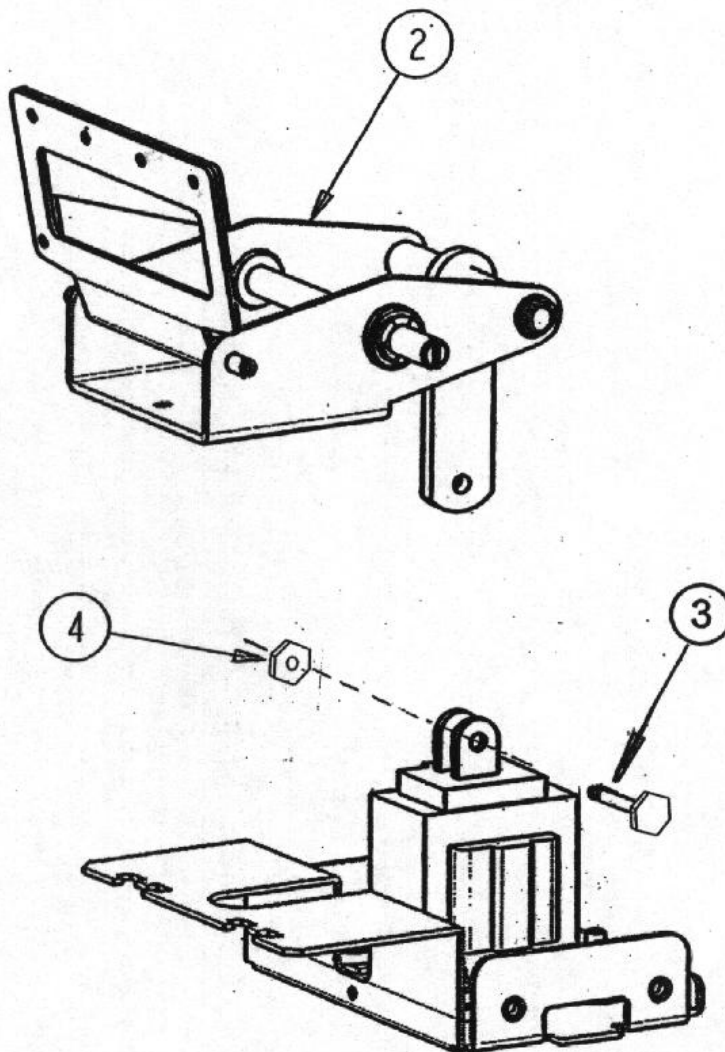
Explosionszeichnung #42

TEIL	HADE-Nr.	BEZEICHNUNG	
#2	2094202	054-00	Gummifuß
#3	2094203	ST-1949	Schraube
#4	2094204	BW1/4THIN	Unterlegscheibe



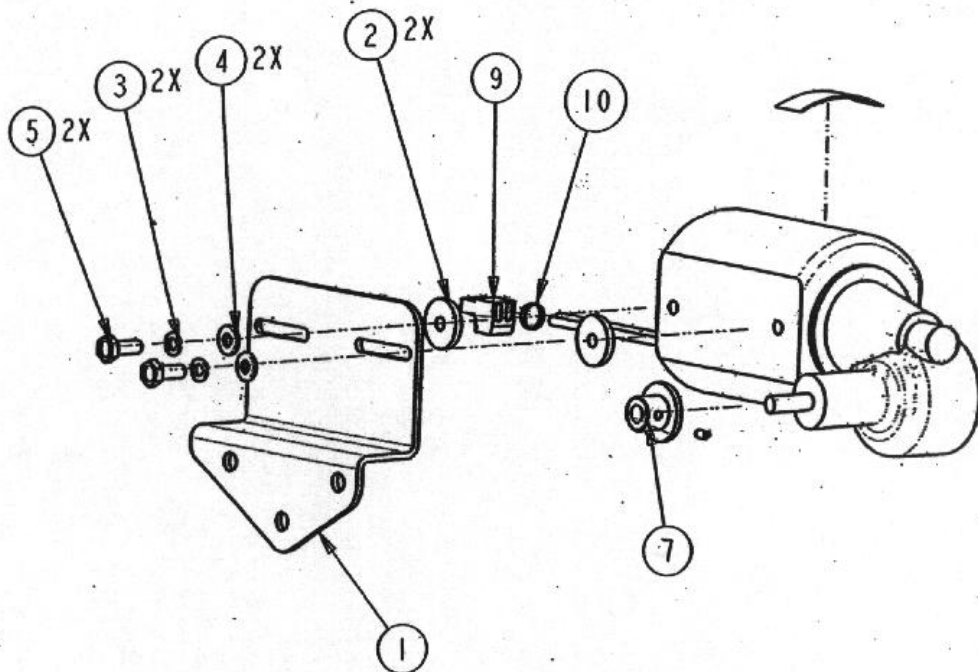
Explosionszeichnung #43

TEIL	HADE-Nr.	BEZEICHNUNG	
#2	2094302	015-01	Messerwippe
#3	2094303	E718	Schraube
#4	2094304	K221B	Mutter



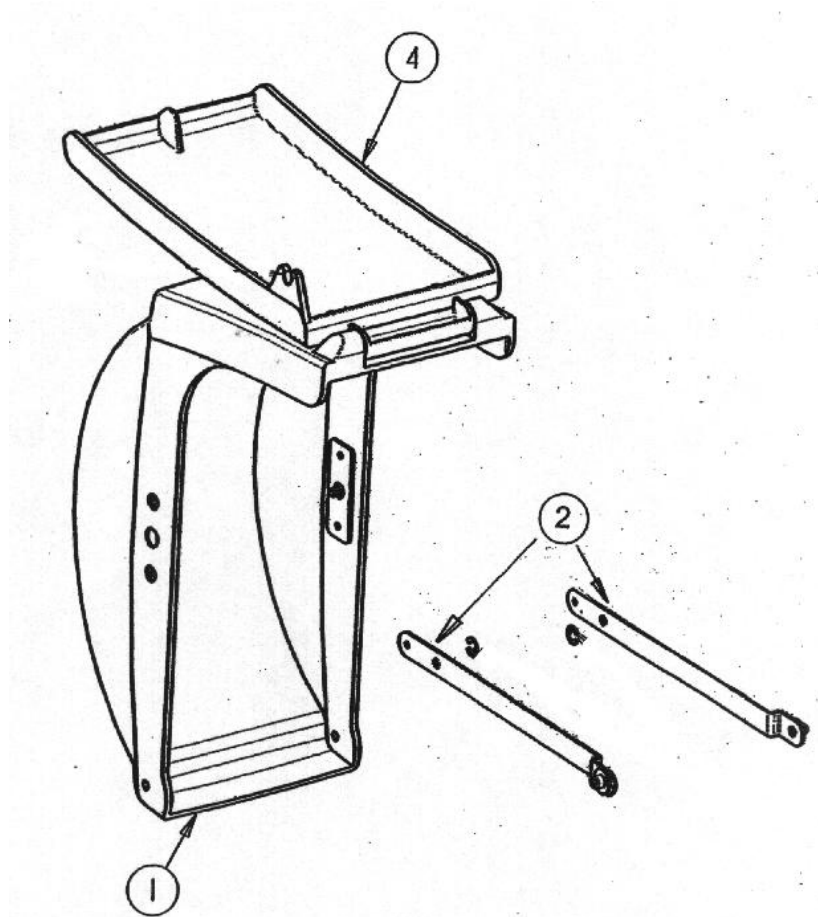
Explosionszeichnung #44

TEIL	HADE-Nr.	BEZEICHNUNG	
#1	2094401	ND121	Montageplatte
#2	2094402	ND122A	Distanzscheibe
#3	2094403	ND130	U-Scheibe
#4	2094404	BS40	U-Scheibe
#5	2094405	E639	Schraube
#7	2094407	ND114	Antiebszahnrad m. Schraube
#9	2094409	ST-2291	Verbinder
#10	2094410	ST-190	Kunststoffanker



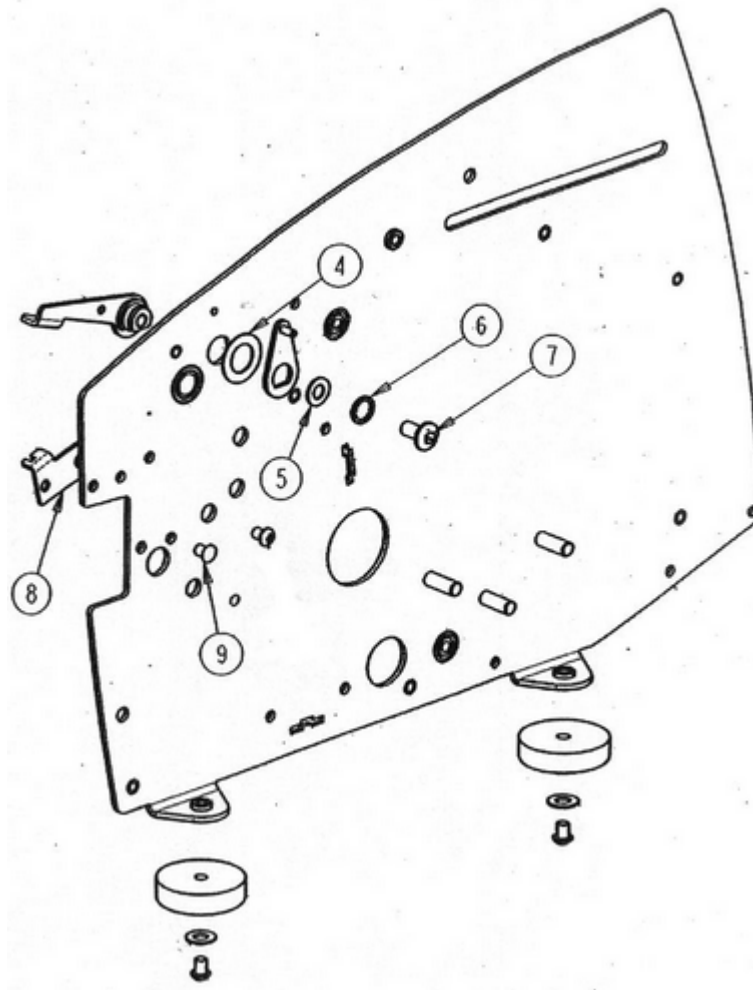
Explosionszeichnung #45

TEIL	HADE-Nr.	BEZEICHNUNG	
#1	2094501	034-01	hinterer Deckel
#2	2094502	059-01	Begrenzungshebel
#4	2094504	035-01	vorderer Deckel



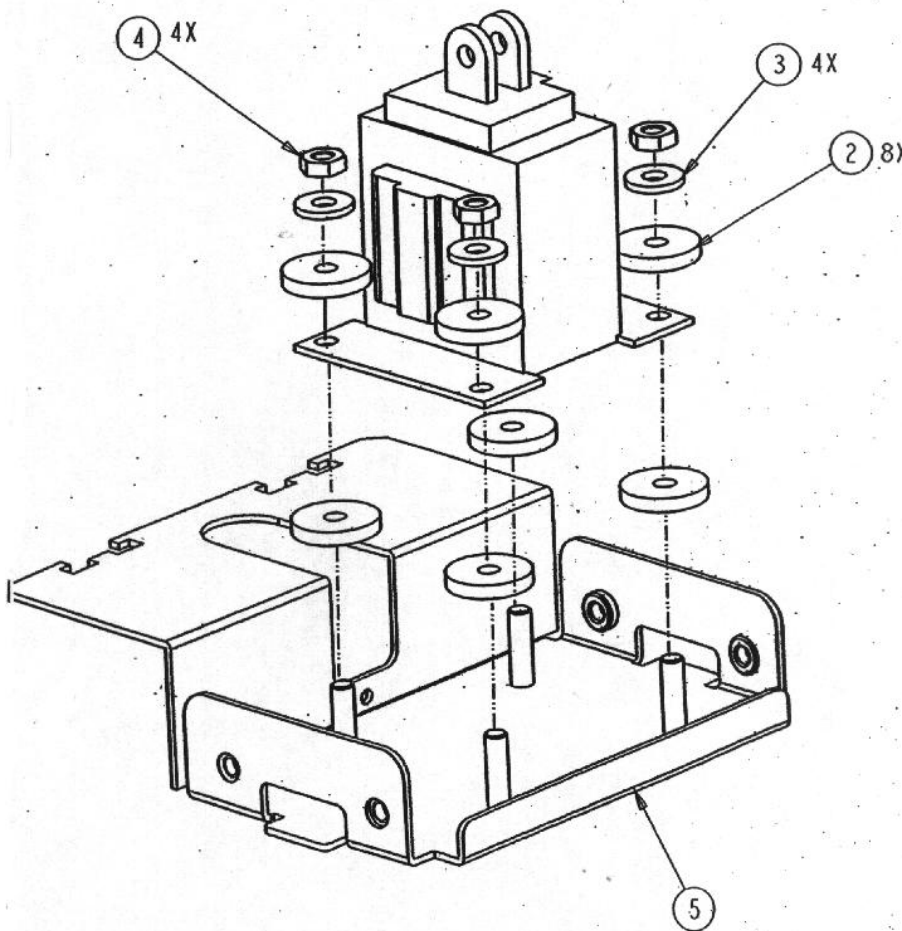
Explosionszeichnung #47

TEIL	HADE-Nr.	BEZEICHNUNG	
#4	2094704	K35A1/32	U-Scheibe
#5	2094705	BW1/4THIN	U-Scheibe
#6	2094706	1214	Scheibe
#7	2094707	TO256	Schraube
#8	2094708	061-01	Messerjustierung
#9	2094709	FM90	Niet



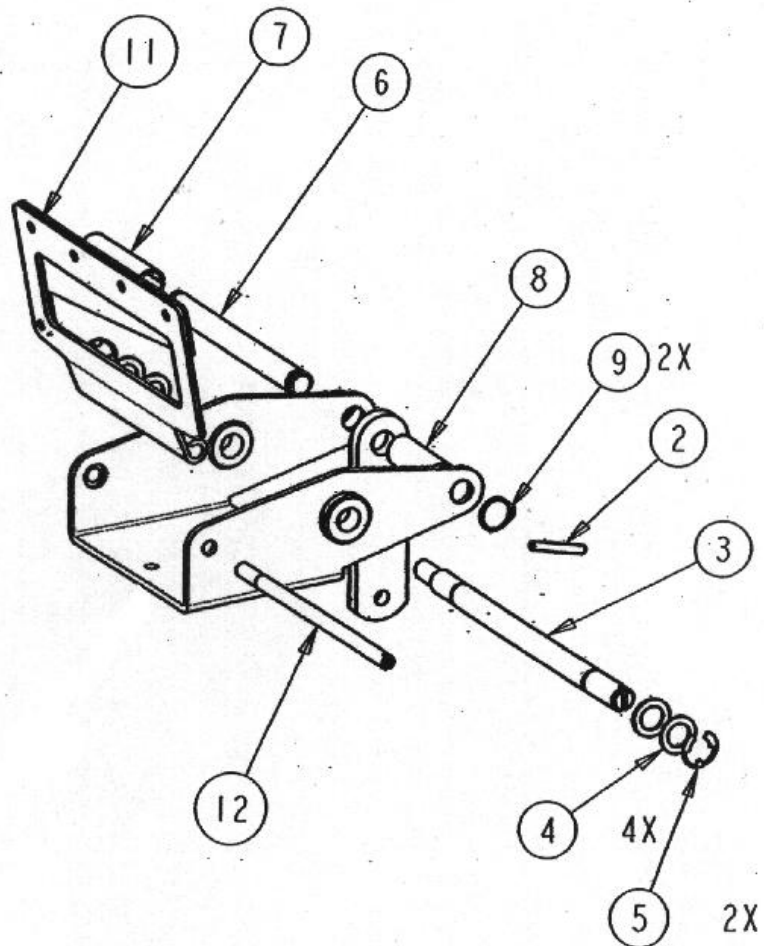
Explosionszeichnung #48

TEIL	HADE-Nr.	BEZEICHNUNG	
#2	2094802	E596	Gummiseibe
#3	2094803	FF91	U-Scheibe
#4	2094804	K221B	Mutter
#5	2094805	014-01	Montageblech



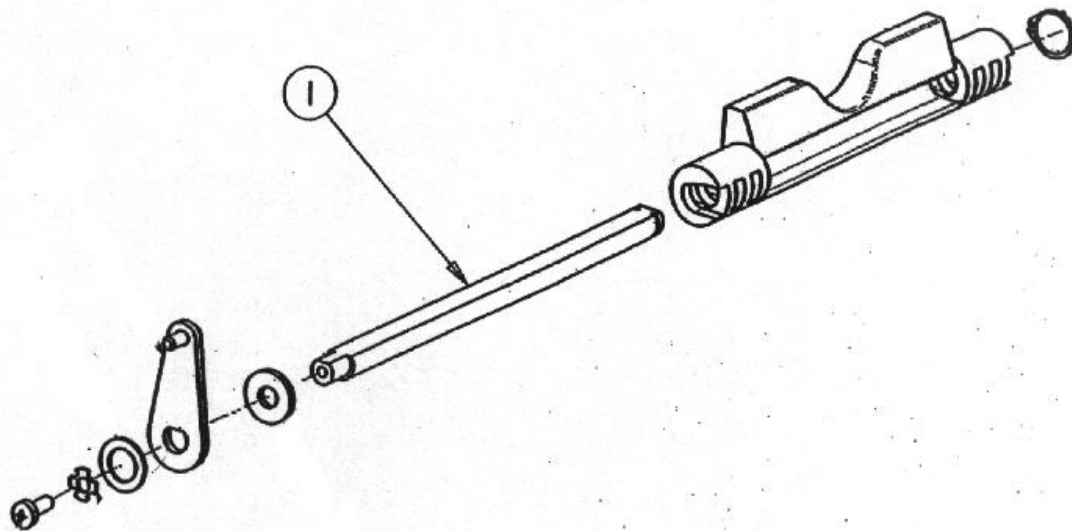
Explosionszeichnung #49

TEIL	HADE-Nr.	BEZEICHNUNG	
#2	2094902	FM73	Schraube
#3	2094903	052-00	Achse
#4	2094904	SX49A	U-Scheibe
#5	2094905	FM94	Klipp
#6	2094906	E623	Achse
#7	2094907	E624	Hülse
#8	2094908	E625	Hülse
#9	2094909	WK2	Sprengring
#11	2094911	FM20BX	Obermesser
#12	2094912	FM25B	Schraubachse



Explosionszeichnung #82

TEIL	HADE-Nr.	BEZEICHNUNG	
#1	2098200	082-01	Welle zum Messerlift, kpl.



Accessoires 555eMA

TEIL	HADE-Nr.	BEZEICHNUNG	
#2	2090102	009-01	Flaschenverschluß
#3	2090103	017-00	Pinselfstütze
#4	2090104	018-00	oberes Bandführungsblech
#5	2090105	064-00	Rollenführung
#6	2090106	033-00	Wasserbehälter
#7	2090107	036-00	Wasserflasche
#8	2090108	038-00	Wasserstandsregler
#9	2090109	132-01	Pinselfsatz (3Stck.)
#11	2090111	ST-2004	Netzkabel

